

协和医院银医服务功能简介及操作提示

一、服务对象

我行借记卡持卡人（全国范围）。

二、协和医院银医服务功能

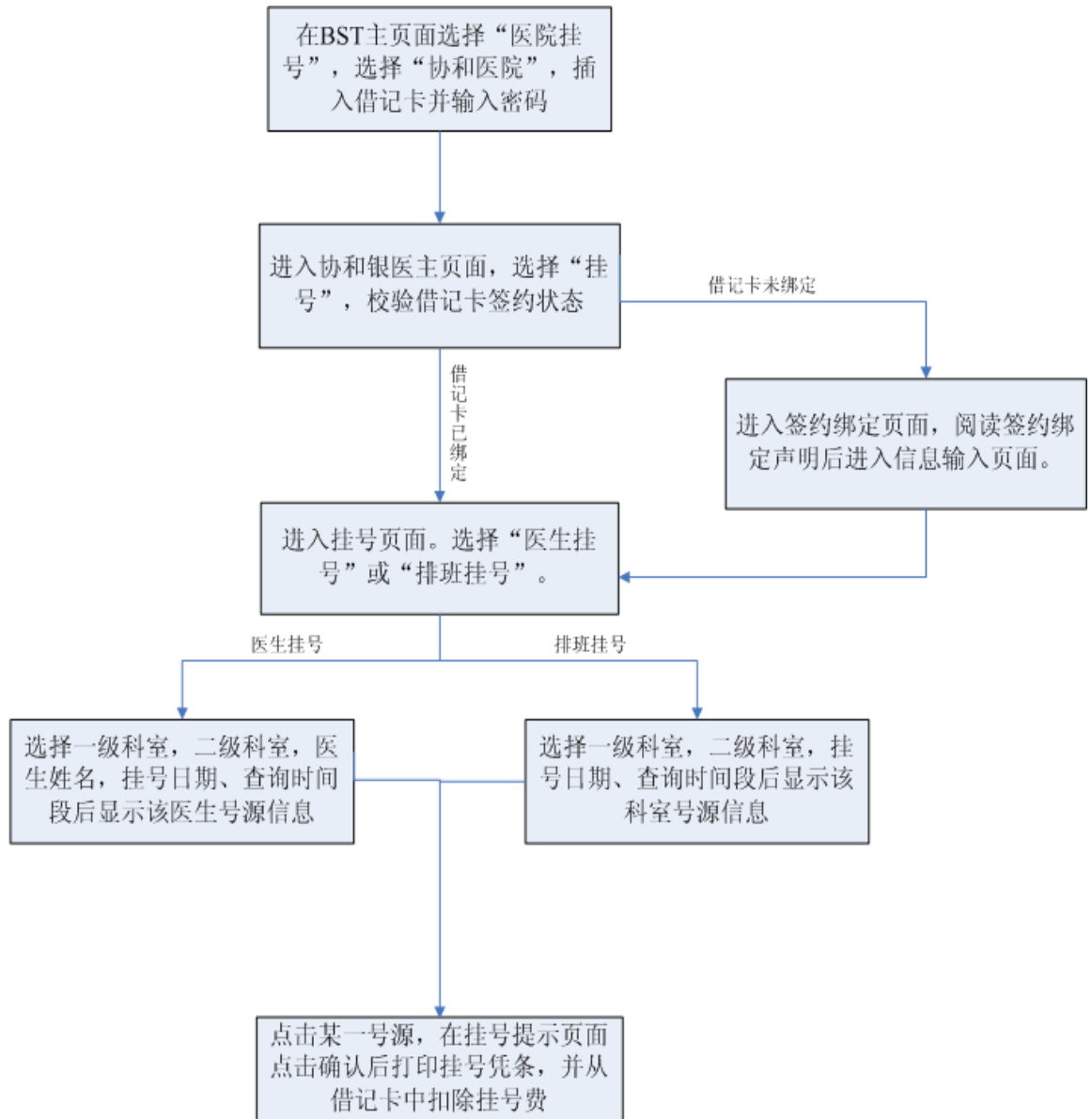
目前协和银医服务具备银行端预约挂号及医院端自助挂号功能。

1. 银行预约挂号功能：您只需持中行借记卡（全国范围）目前通过中国银行北京分行网点自助终端（BST）即可轻松完成未来7天的预约挂号。

持普通借记卡首次挂号，需要进行借记卡绑定签约后方可挂号。挂号成功后，挂号费直接从已签约的银行卡账户中扣除。

2. 医院挂号功能：您持有中国银行借记卡（需要先先在银行自助设备进行签约），亦可在协和医院自助终端进行当日挂号及未来7天的预约挂号，挂号费直接从签约的借记卡中扣除。

银行网点自助终端（BST）挂号流程图



三、使用银医服务就诊的一般流程是什么？

使用银医服务的一般流程包括预约挂号（包含绑定）、取消预约、解约等功能。您可以根据自己实际情况，选择完成其中的操作。

1. 签约绑定

当您持普通借记卡首次在 BST 进行预约挂号时，需要先办理签约绑定。您须阅读协和医院银医服务《绑定签约声明》，在充分理解并认同该声明后方可签约该服务。阅读《绑定签约声明》后，进入个人信息录入界面。您需要输入或选择您的性别、出生日期、手机号、其他联系人姓名、其他联系人电话、社保类型（自费或北京医保）、社保卡号（社保类型选择北京医保时需填写）。填写完成确认后便进入挂号页面。

若您在 BST 进行签约绑定时若未输入社保卡号（不需插卡，只需输入社保卡号），可先选择自费，在就诊前到协和新大楼建卡处签约医保（需携带社保卡）即可将费用类别变更为北京医保。

2. 预约挂号和取消预约挂号

（1）预约挂号

您可以通过中国银行北京分行网点自助终端（BST）或协和医院指定的自助挂号机办理预约挂号。挂号分为“医生挂号”与“排班挂号”。“医生挂号”可精确查询某名医生未来 7 天内的号源。“排班挂号”可查询一个科室下未来七天的号源。

您选择挂号后系统将自动判断是否签约，如您未签约则进入签约界面，完成签约后继续进行挂号。通过中国银行自助终端（BST）挂号成功将打印挂号凭条，若您不慎丢失挂号凭条或因缺纸等情况未打印挂号凭条，您可持挂号的借记卡到医院的自助设备上补打挂号条。

目前预约挂号需全额支付挂号费用，不进行医保分割结算。后续的诊疗费用可支持医保结算。

（2）退号

通过中国银行渠道预约挂号均可以通过中国银行多功能自助终端渠道的“挂号查询和退号”取消预约。使用签约银医服务的中国银行银行卡在医院自助挂号机上预约挂号的，在中国银行在医院确认后，挂号费用在三个工作日内退回到原扣款账户中，请注意保证原扣款账户状态正常以便退款。

如您需取消预约，请在预约就诊日前一日 16:00 前办理，超过上述时间中国银行无法再受理。若在截止退号时间之后需要退号，可于开诊当日 10 点前到协和医院窗口退号（需携带本人身份证）。

如果您是在医院内自助终端进行的预约挂号，则需要到协和医院办理退号，银行端无法处理。

3. 持卡就诊

预约挂号成功后，携带中国银行自助终端挂号凭条即可赴医院直接就诊。

使用普通借记卡挂号的客户在就诊时需要使用协和医院诊疗卡。您可携带原有的协和医院诊疗卡或到医院新大楼建卡处办理诊疗卡。在院内的就诊流程与普通患者一致。

北京医保人员若进行实时医保结算须携带社保卡，首次就诊的北京医保人员请就诊前先至医院挂号窗口办理激活，以免影响取号及医疗费用的报销。

4. 解约

客户可随时根据需要，通过中国银行北京分行网点自助终端（BST）解除银医服务，解约后不影响借记卡金融功能。

在您下次办理预约挂号时将自动签约。如您不选择解约则借记卡预约挂号功能长期有效。

四、如何获取挂号信息

挂号信息由协和医院提供，除协和医院渠道外，您可通过中国银行北京分行网点自助终端（BST）获取挂号信息（预约挂号时间为当日未来7天，即某月1号可以预约当月2号-8号的号源）。如发生调整，请您以医院通知为准。

五、即将优化的功能

1、医院端签约

目前借记卡签约绑定仅能在银行端进行，未来医院端自助设备将增加此功能。

2、网银、电话银行等渠道预约挂号

未来除多功能自助终端外，我行个人网银、95566 等渠道将增加协和医院预约挂号服务。

3、增加对信用卡的支持

目前协和医院预约挂号仅支持我行借记卡，未来将增加对信用卡的支持。