

港股通日报

港股市场

- 周一(2月22日),恒生指数开盘涨1.39%,全天高开低走单边下跌,振幅超700点。截至收盘,恒生指数跌324.9点或1.06%,报30319.83点,全日成交额达3025.88亿。国企指数跌1.76%,报11893.68点,红筹指数跌0.51%,报4202.53点。
- 蓝筹股方面,汇丰控股(00005)涨2.09%,报46.5港元,全天成交额25.17亿港元,贡献恒指47点。其他重磅蓝筹方面,舜宇光学(02382)跌5.09%,报212.6港元,拖累恒指20点;腾讯(00700)跌3.71%,报713.5港元,拖累恒指118点;阿里巴巴-SW(09988)跌2.49%,报250.6港元,拖累恒指40点;港交所(00388)新高后回落,收跌0.79%,报562.5港元,拖累恒指12点。
- 热门板块方面,港股顺周期板块爆发,港股铜业股集体走高,铝业股表现强势,煤炭股普涨,港股石油股延续近期强势,三大运营商继续上扬。

全球股指

- 周一(2月22日),美国三大股指收盘涨跌不一,道指涨0.09%,报31521.69;;纳指跌2.46%,报13533.05;标普500指数跌0.77%,报3876.50点。
- 周一(2月22日),欧股全线收跌,德国DAX指数跌0.31%报13950.04点,法国CAC40指数跌0.11%报5767.44点,英国富时100指数跌0.18%报6612.24点。
- 周一(2月22日),亚太股市涨跌互现,日经225指数收涨0.46%,报30156.03点;韩国综合指数收跌0.9%,报3079.75点;澳洲标普200指数收跌0.19%,报6780.9点;新西兰NZX50指数收跌0.98%,报12426.24点。

国际期货

- 周一(2月22日),国际油价集体上涨,美油4月合约涨4.94%报62.19美元/桶,创13个月以来新高;布油5月合约涨4.51%报64.94美元/桶。市场对石油需求的乐观情绪升温。
- 周一(2月22日),COMEX黄金期货收涨1.78%报1809.1美元/盎司,COMEX白银期货收涨3.51%报28.21美元/盎司。美元震荡走低和通胀担忧推动黄金上涨。
- 周一(2月22日),伦敦基本金属多数上涨,LME期铜涨2.29%报9113.5美元/吨,创近10年来新高;LME期锌涨0.24%报2888美元/吨,LME期镍跌0.35%报19520美元/吨,LME期铝涨2.04%报2175美元/吨,LME期锡涨2.56%报26885美元/吨,LME期铅涨0.16%报2168美元/吨。

中银国际证券股份有限公司
具备证券投资咨询业务资格

研究二部

证券分析师: 兰晓飞

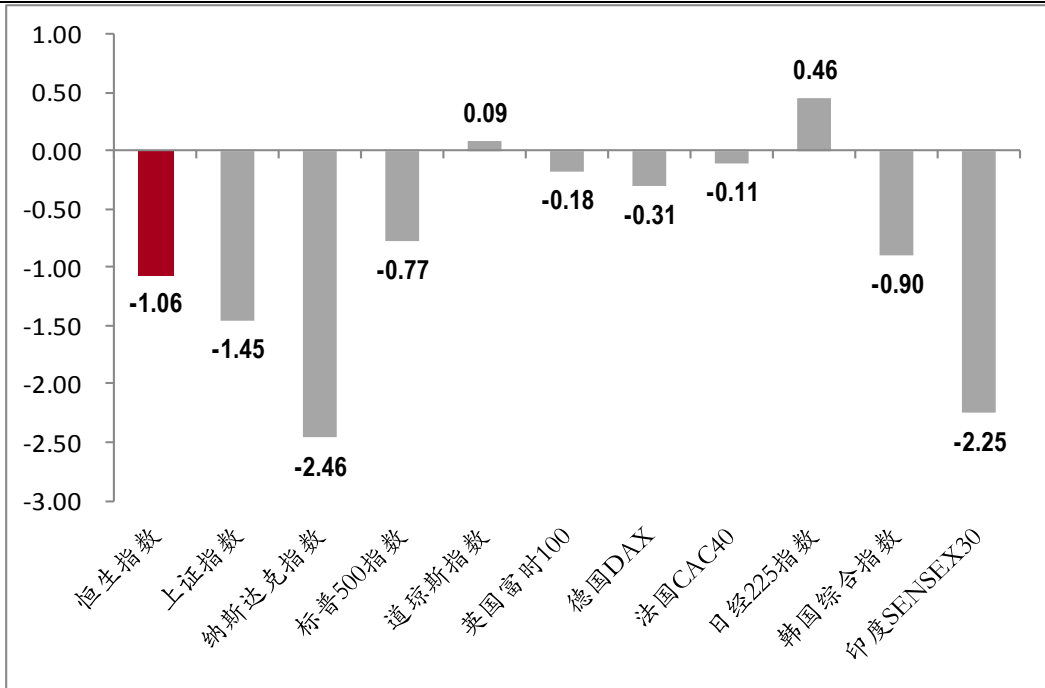
(8610) 66229085

Xiaofei.Lan@bocichina.com

证券投资咨询业务证书编号: S1300511040003

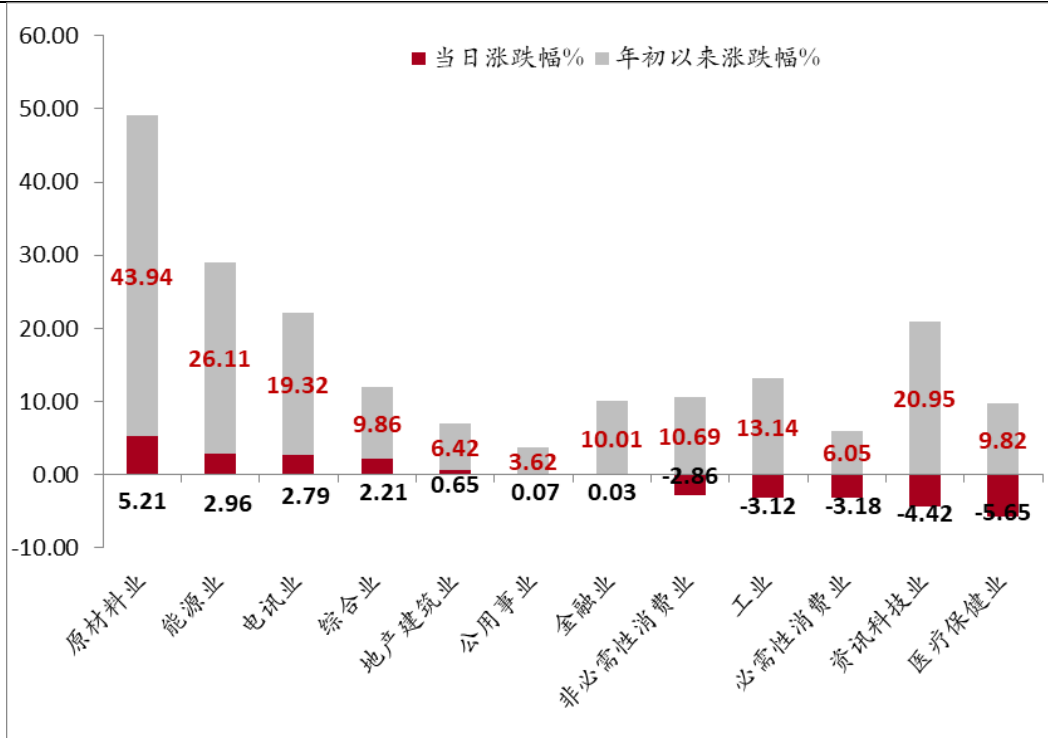
全球市场概览

图表 1. 全球主要股指涨跌幅%



资料来源: 万得、中银证券

图表 2. 恒生行业涨跌幅%



资料来源: 万得、中银证券

国际宏观要闻

- 1、美国总统拜登周一将对该国针对小企业的主要新冠救助计划作出修改，试图让前几轮救助行动中未能获益的少数族裔拥有的较小型企业与独资经营者也能获得帮助。拜登政府官员表示，在从周三开始的两周里，小企业管理局将只接受雇员数量少于 20 人的企业所提交的薪资保护计划(PPP)贷款的宽免申请，以确保这些企业不会被规模较大的企业排挤出去。(智通财经)
- 2、据埃菲社 2 月 20 日报道，执政首月，美国总统拜登签署的行政令数量创下纪录，并让华盛顿恢复平静，但也不得不接受宏伟计划在国会获批并不容易的事实。(参考消息)
- 3、香港万得通讯社报道，美国 1 月芝加哥联储全国活动指数为 0.66，预期 0.5，前值 0.52。(万得)
- 4、英国首相约翰逊办公室：目前进行的四项放松封锁的测试都已达标，因此第一步将从 3 月 8 日开始实施。(万得)
- 5、英国道路运输协会 (Road Haulage Association) 近日致信英国内阁大臣戈夫称，1 月英国对欧盟的出口量同比下降近 68%。市场研究机构 IHS Markit 最新报告显示，由于供应链中断，英国最新制造业 PMI 降至两年半最低水平。该机构还称，英国制造业者回报供应商交付时间的升幅最大，其原因就在于脱欧和国际运能严重短缺。不过，英国政府对上述数据一直持否定态度。(第一财经)
- 6、香港万得通讯社报道，德国 2 月 IFO 商业景气指数为 92.4，预期 90.5，前值 90.1；现况指数为 90.6，预期 89，前值 89.2；预期指数为 94.2，预期 91.8，前值 91.1。(万得)

全球行业要闻

- 1、周一 (2 月 22 日) 亚市盘初，布油高开 1% 后窄幅震荡，上周布油最后两个交易日均录得阴线，因市场预计炼油厂需要一段时间才能恢复运作，导致原油供应过剩，导致市场出现了一些油价或将见顶的担忧，但著名投行高盛依然上调油价预期。高盛表示，随着全球能源需求复苏速度超过 OPEC+ 联盟的供应应对、页岩油以及伊朗因素的影响，油价的反弹之势将会比此前预期来得更早且幅度更大。(汇通网)
- 2、纽约 1 月房租和房价均创下有记录以来最大年率降幅，主要原因是库存过剩，该市的住房市场可能需要数年时间才能恢复到大流行前的水平。(新浪)
- 3、据彭博 2 月 22 日报道，英国竞争和市场管理局 (CMA) 首席执行官 Andrea Coscelli 在接受《金融时报》采访时表示，该部门已经向大型科技公司发出警告，计划在未来一年内对谷歌、亚马逊等互联网巨头的做法进行一系列反垄断调查。(界面新闻)
- 4、新浪援引汽车新闻网站 Electrek 报道，特斯拉暂停接受最低价版本 Model Y 的订单，美国特斯拉官网已将该款型移除出网上配置器。(新浪)
- 5、国际铝业协会：2 月全球铝产量为 18.41 万吨/日。(万得)
- 6、周一 (2 月 22 日)，国际金价连续第二个交易日走高，进一步远离上个交易日创下的去年 7 月 2 日以来新低 1760.81 美元/盎司，但美债收益率再创新 1 年新高 1.392%，给金市带来压力。(汇通网)
- 7、欧盟委员会当地时间 22 日发布一项行动计划，旨在通过加大对云、处理器、量子 and 人工智能等军民多用途关键技术的资金投入，促进欧盟民用、防务和太空产业协同发展，从而提升欧盟在技术领域的优势。(央视)
- 8、据日本国土交通省的估算，关于国家管理等的 24 座机场 2019 年度营业利润，跑道等机场本身及航站楼等相关业务总计为 26 亿日元 (约合人民币 1.6 亿元)，较上年度大减 91%。日韩关系恶化、去年 2 至 3 月新冠疫情导致减少航班及停运造成了影响，使用费收入大幅减少。由于航空需求持续低迷，2020 年度收益或进一步恶化。(界面新闻)

港股通综合信息

- 1、中国移动今日公布 2021 年 1 月份运营数据，当月，中国移动移动客户数净减 105.7 万户，用户总数达到 9.40861 亿户。（36 氪）
- 2、2 月 22 日下午消息，美团港股收盘跌超 5%，报 400.2 港元每股，市值约 23565.1 亿港元。此前，市场监管总局表示，将落实网络餐饮服务平台主体责任作为工作重点，多次约谈美团、饿了么等平台。（新浪）
- 3、紫金矿业发布公告，该公司 A 股股票于 2021 年 2 月 18 日、2021 年 2 月 19 日、2021 年 2 月 22 日连续三个交易日内收盘价格涨幅偏离值累计达到 20%，根据《上海证券交易所交易规则》的有关规定，属于股票交易异常波动情况。经公司自查，并向公司控股股东书面发函查证，截止本公告披露日，确认不存在应披露而未披露的重大事项或信息。（智通财经）
- 4、中国海洋石油宣布在渤中 13-2 发现大型油气田。（金十数据）

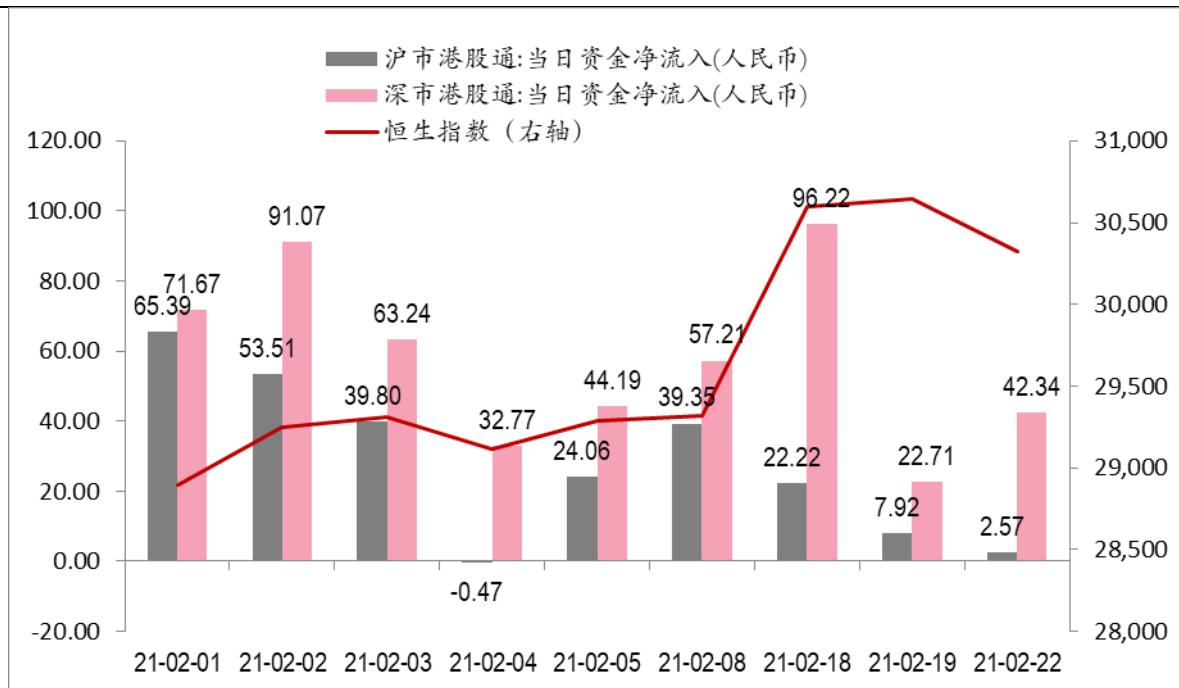
沪港通成交回顾

图表 3. 沪港通当日成交一览

指标名称	沪股通	港股通
当日投资额度余额	510.78 亿元（人民币）	764.99 亿元（人民币）
当日使用额度占比%	1.77	8.93
卖出成交额	394.44 亿元（人民币）	424.67 亿元（港币）
买入成交额	389.52 亿元（人民币）	478.69 亿元（港币）
成交金额	783.96 亿元（人民币）	903.37 亿元（港币）

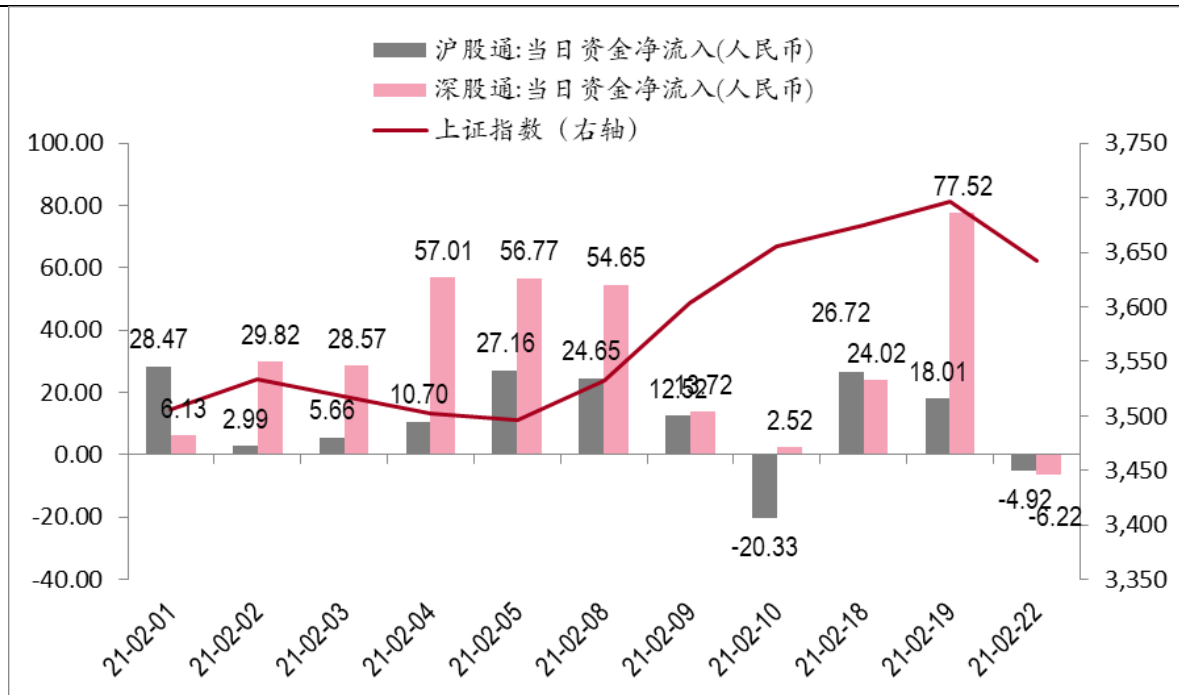
资料来源：万得、中银证券

图表 4. 港股通资金净流入 (亿元)



资料来源: 万得、中银证券

图表 5. 陆股通资金净流入 (亿元)



资料来源: 万得、中银证券

沪港通&深港通前十大活跃个股

图表 6. 沪市港股通当日十大活跃个股

公司代码	公司简称	类型	排名	成交金额 (亿港元)	收盘价 (港币)	涨跌幅 (%)	换手率 (%)	市盈率 (TTM)	市净率 (MRQ)	恒生一级行业
0700.HK	腾讯控股	沪市港股通	1	45.09	713.50	-3.71	0.28	49.26	10.42	资讯科技业(HS)
0941.HK	中国移动	沪市港股通	2	35.54	55.65	3.53	1.15	9.79	0.92	电讯业(HS)
1810.HK	小米集团-W	沪市港股通	3	30.47	29.00	-5.38	2.00	45.92	6.81	资讯科技业(HS)
3690.HK	美团-W	沪市港股通	4	22.57	400.20	-5.52	0.57	246.19	20.55	资讯科技业(HS)
0883.HK	中国海洋石油	沪市港股通	5	17.68	10.06	1.51	0.89	9.97	0.93	能源业(HS)
0981.HK	中芯国际	沪市港股通	6	13.50	26.10	-5.09	1.98	37.15	1.75	资讯科技业(HS)
2899.HK	紫金矿业	沪市港股通	7	12.96	14.58	4.14	4.01	55.78	6.23	原材料业(HS)
0388.HK	香港交易所	沪市港股通	8	9.78	562.50	-0.79	0.67	67.54	15.54	金融业(HS)
0175.HK	吉利汽车	沪市港股通	9	8.69	28.35	-3.08	0.98	39.26	4.20	非必需性消费(HS)
2269.HK	药明生物	沪市港股通	10	7.98	107.90	-7.94	0.71	319.23	30.43	医疗保健业(HS)

资料来源: 万得、中银证券

图表 7. 深市港股通当日十大活跃个股

公司代码	公司简称	类型	排名	成交金额 (亿港元)	收盘价 (港币)	涨跌幅 (%)	换手率 (%)	市盈率 (TTM)	市净率 (MRQ)	恒生一级行业
0700.HK	腾讯控股	深市港股通	1	27.07	713.50	-3.71	0.28	49.26	10.42	资讯科技业(HS)
0941.HK	中国移动	深市港股通	2	26.71	55.65	3.53	1.15	9.79	0.92	电讯业(HS)
1810.HK	小米集团-W	深市港股通	3	17.46	29.00	-5.38	2.00	45.92	6.81	资讯科技业(HS)
3690.HK	美团-W	深市港股通	4	16.78	400.20	-5.52	0.57	246.19	20.55	资讯科技业(HS)
3800.HK	保利协鑫能源	深市港股通	5	15.68	2.81	-9.06	4.01	-53.79	3.13	工业(HS)
0883.HK	中国海洋石油	深市港股通	6	12.91	10.06	1.51	0.89	9.97	0.93	能源业(HS)
6969.HK	思摩尔国际	深市港股通	7	11.54	72.55	2.18	0.52	296.05	409.82	非必需性消费(HS)
0388.HK	香港交易所	深市港股通	8	10.31	562.50	-0.79	0.67	67.54	15.54	金融业(HS)
1610.HK	中粮家佳康	深市港股通	9	10.12	6.26	15.29	5.84	6.40	2.83	必需性消费(HS)
0136.HK	恒腾网络	深市港股通	10	6.83	12.12	-12.43	1.63	2342.12	87.94	资讯科技业(HS)

资料来源: 万得、中银证券

图表 8. 沪股通当日十大活跃个股

公司代码	公司简称	类型	排名	成交金额 (亿人民币)	收盘价 (人民币)	涨跌幅 (%)	换手率 (%)	市盈率 (TTM)	市净率 (MRQ)	申万一级行业
600519.SH	贵州茅台	沪股通	1	46.45	2288.02	-6.99	0.63	64.47	19.36	食品饮料
601888.SH	中国中免	沪股通	2	30.22	339.00	-8.85	1.12	108.21	33.68	休闲服务
601899.SH	紫金矿业	沪股通	3	22.58	14.63	7.26	5.25	63.70	7.11	有色金属
601318.SH	中国平安	沪股通	4	16.37	83.00	-1.43	1.04	10.60	1.99	非银金融
600031.SH	三一重工	沪股通	5	16.33	43.28	-3.76	1.64	25.33	6.88	机械设备
600276.SH	恒瑞医药	沪股通	6	15.42	100.01	-4.90	0.86	91.12	18.88	医药生物
600036.SH	招商银行	沪股通	7	14.66	54.20	-1.81	0.39	14.04	2.04	银行
600309.SH	万华化学	沪股通	8	13.06	135.35	-1.55	2.62	56.06	9.67	化工
601166.SH	兴业银行	沪股通	9	12.05	25.81	-3.51	0.80	8.05	0.94	银行
603259.SH	药明康德	沪股通	10	11.79	157.30	-9.06	2.24	156.70	12.07	医药生物

资料来源: 万得、中银证券

图表 9. 深股通当日十大活跃个股

公司代码	公司简称	类型	排名	成交金额 (亿人民币)	收盘价 (人民币)	涨跌幅 (%)	换手率 (%)	市盈率 (TTM)	市净率 (MRQ)	申万一级行业
000858.SZ	五粮液	深股通	1	27.09	313.06	-9.10	1.09	62.62	15.13	食品饮料
300274.SZ	阳光电源	深股通	2	23.73	92.35	-17.68	9.99	87.74	13.88	电气设备
000333.SZ	美的集团	深股通	3	19.71	90.44	-7.70	1.32	25.55	5.64	家用电器
300059.SZ	东方财富	深股通	4	18.00	33.63	-8.66	6.26	75.54	9.11	非银金融
000568.SZ	泸州老窖	深股通	5	17.00	271.37	-8.94	1.70	70.20	18.16	食品饮料
300750.SZ	宁德时代	深股通	6	16.60	375.00	-3.23	1.23	196.18	14.24	电气设备
002241.SZ	歌尔股份	深股通	7	14.16	35.03	2.49	4.77	41.15	6.57	电子
002475.SZ	立讯精密	深股通	8	13.29	48.70	-2.29	1.11	52.57	13.71	电子
002714.SZ	牧原股份	深股通	9	13.26	124.95	-1.54	1.81	18.27	10.72	农林牧渔
000725.SZ	京东方A	深股通	10	11.86	6.33	0.96	3.63	86.65	2.18	电子

资料来源: 万得、中银证券

披露声明

本报告准确表述了证券分析师的个人观点。该证券分析师声明，本人未在公司内、外部机构兼任有损本人独立性与客观性的其他职务，没有担任本报告评论的上市公司的董事、监事或高级管理人员；也不拥有与该上市公司有关的任何财务权益；本报告评论的上市公司或其它第三方都没有或没有承诺向本人提供与本报告有关的任何补偿或其它利益。

中银国际证券股份有限公司同时声明，将通过公司网站披露本公司授权公众媒体及其他机构刊载或者转发证券研究报告有关情况。如有投资者于未经授权的公众媒体看到或从其他机构获得本研究报告的，请慎重使用所获得的研究报告，以防止被误导，中银国际证券股份有限公司不对其报告理解和使用承担任何责任。

风险提示及免责声明

本报告由中银国际证券股份有限公司证券分析师撰写并向特定客户发布。

本报告发布的特定客户包括：1) 基金、保险、QFII、QDII 等能够充分理解证券研究报告，具备专业信息处理能力的中银国际证券股份有限公司的机构客户；2) 中银国际证券股份有限公司的证券投资顾问服务团队，其可参考使用本报告。中银国际证券股份有限公司的证券投资顾问服务团队可能以本报告为基础，整合形成证券投资顾问服务建议或产品，提供给接受其证券投资顾问服务的客户。

中银国际证券股份有限公司不以任何方式或渠道向除上述特定客户外的公司个人客户提供本报告。中银国际证券股份有限公司的个人客户从任何外部渠道获得本报告的，亦不应直接依据所获得的研究报告作出投资决策；需充分咨询证券投资顾问意见，独立作出投资决策。中银国际证券股份有限公司不承担由此产生的任何责任及损失等。

本报告内含保密信息，仅供收件人使用。阁下作为收件人，不得出于任何目的直接或间接复制、派发或转发此报告全部或部分内容予任何其他人士，或将此报告全部或部分内容发表。如发现本研究报告被私自刊载或转发的，中银国际证券股份有限公司将及时采取维权措施，追究有关媒体或者机构的责任。所有本报告期内使用的商标、服务标记及标记均为中银国际证券股份有限公司或其附属及关联公司（统称“中银国际集团”）的商标、服务标记、注册商标或注册服务标记。

本报告及其所载的任何信息、材料或内容只提供给阁下作参考之用，并未考虑到任何特别的投资目的、财务状况或特殊需要，不能成为或被视为出售或购买或认购证券或其它金融票据的要约或邀请，亦不构成任何合约或承诺的基础。中银国际证券股份有限公司不能确保本报告中提及的投资产品适合任何特定投资者。本报告的内容不构成对任何人的投资建议，阁下不会因为收到本报告而成为中银国际集团的客户。阁下收到或阅读本报告须在承诺购买任何报告中所指之投资产品之前，就该投资产品的适合性，包括阁下的特殊投资目的、财务状况及其特别需要寻求阁下相关投资顾问的意见。

尽管本报告所载资料的来源及观点都是中银国际证券股份有限公司及其证券分析师从相信可靠的来源取得或达到，但撰写本报告的证券分析师或中银国际集团的任何成员及其董事、高管、员工或其他任何个人（包括其关联方）都不能保证它们的准确性或完整性。除非法律或规则规定必须承担的责任外，中银国际集团任何成员不对使用本报告的材料而引致的损失负任何责任。本报告对其中所包含的或讨论的信息或意见的准确性、完整性或公平性不作任何明示或暗示的声明或保证。阁下不应单纯依靠本报告而取代个人的独立判断。本报告仅反映证券分析师在撰写本报告时的设想、见解及分析方法。中银国际集团成员可发布其它与本报告所载资料不一致及有不同结论的报告，亦有可能采取与本报告观点不同的投资策略。为免生疑问，本报告所载的观点并不代表中银国际集团成员的立场。

本报告可能附载其它网站的地址或超级链接。对于本报告可能涉及到中银国际集团本身网站以外的资料，中银国际集团未有参阅有关网站，也不对它们的内容负责。提供这些地址或超级链接（包括连接到中银国际集团网站的地址及超级链接）的目的，纯粹为了阁下的方便及参考，连结网站的内容不构成本报告的任何部份。阁下须承担浏览这些网站的风险。

本报告所载的资料、意见及推测仅基于现状，不构成任何保证，可随时更改，毋须提前通知。本报告不构成投资、法律、会计或税务建议或保证任何投资或策略适用于阁下个别情况。本报告不能作为阁下私人投资的建议。

过往的表现不能被视作将来表现的指示或保证，也不能代表或对将来表现做出任何明示或暗示的保障。本报告所载的资料、意见及预测只是反映证券分析师在本报告所载日期的判断，可随时更改。本报告中涉及证券或金融工具的价格、价值及收入可能出现上升或下跌。

部分投资可能不会轻易变现，可能在出售或变现投资时存在难度。同样，阁下获得有关投资的价值或风险的可靠信息也存在困难。本报告中包含或涉及的投资及服务可能未必适合阁下。如上所述，阁下须在做出任何投资决策之前，包括买卖本报告涉及的任何证券，寻求阁下相关投资顾问的意见。

中银国际证券股份有限公司及其附属及关联公司版权所有。保留一切权利。

中银国际证券股份有限公司

中国上海浦东
银城中路 200 号
中银大厦 39 楼
邮编 200121
电话：(8621) 68604866
传真：(8621) 58883554

相关关联机构：

中银国际研究有限公司

香港花园道一号
中银大厦二十楼
电话：(852) 39886333
致电香港免费电话：
中国网通 10 省市客户请拨打：108008521065
中国电信 21 省市客户请拨打：108001521065
新加坡客户请拨打：8008523392
传真：(852) 21479513

中银国际证券有限公司

香港花园道一号
中银大厦二十楼
电话：(852) 39886333
传真：(852) 21479513

中银国际控股有限公司北京代表处

中国北京市西城区
西单北大街 110 号 8 层
邮编：100032
电话：(8610) 83262000
传真：(8610) 83262291

中银国际（英国）有限公司

2/F, 1Lothbury
London EC2R7DB
United Kingdom
电话：(4420) 36518888
传真：(4420) 36518877

中银国际（美国）有限公司

美国纽约市美国大道 1045 号
7BryantPark15 楼
NY10018
电话：(1) 2122590888
传真：(1) 2122590889

中银国际（新加坡）有限公司

注册编号 199303046Z
新加坡百得利路四号
中国银行大厦四楼 (049908)
电话：(65) 66926829/65345587
传真：(65) 65343996/65323371