

# 港股通日报

## 港股市场

- 周四(2月25日), 恒生指数开盘涨 1.53%, 全天呈宽幅震荡走势。截至收盘, 恒生指数涨 355.93 点或 1.2%, 报 30074.17 点, 全日成交额达 2568.02 亿。国企指数涨 1.8%, 报 11717.41 点, 红筹指数涨 2.55%, 报 4201.26 点。
- 蓝筹股方面, 百威亚太(01876)跌 7.35%, 报 25.2 港元, 全天成交额 4.55 亿港元, 拖累恒指 9 点, 领跌蓝筹。其他重磅蓝筹方面, 长和(00001)涨 4.48%, 报 61.75 港元, 贡献恒指 17 点; 汇丰控股(00005)涨 3.36%, 报 47.65 港元, 贡献恒指 78 点; 吉利汽车(00175)涨 2.7%, 报 26.6 港元, 贡献恒指 10 点; 中国平安(02318)涨 2.63%, 报 97.6 港元, 贡献恒指 36 点。
- 热门板块方面, 港股内房股全线飙升, 物管股受内房股带动相关个股普涨, 铝业股午后走高, 部分近期表现强势的本地消费股走弱,

## 全球股指

- 周四(2月25日), 美股大幅收跌, 道指跌 1.75%, 报 31402.01; 纳指跌 3.52%, 报 13119.43; 标普 500 指数跌 2.45%, 报 3829.34 点。
- 周四(2月25日), 欧股全线收跌, 德国 DAX 指数跌 0.69%, 法国 CAC40 指数跌 0.24%, 英国富时 100 指数跌 0.11%。
- 周四(2月25日), 亚太股市普遍上涨, 日经 225 指数收涨 1.67%, 报 30168.27 点; 韩国综合指数收涨 3.5%, 报 3099.69 点; 澳洲标普 200 指数收涨 0.83%, 报 6834 点; 新西兰 NZX50 指数收跌 1.15%, 报 12140.66 点。

## 国际期货

- 周四(2月25日), 国际油价涨跌不一, 美油 4 月合约涨 0.4% 报 63.47 美元/桶, 创 2019 年 5 月以来最高收盘价; 布油 5 月合约跌 0.2% 报 66.05 美元/桶。
- 周四(2月25日), COMEX 黄金期货收跌 1.6% 报 1769.1 美元/盎司, 连跌三日; COMEX 白银期货收跌 1.59% 报 27.415 美元/盎司。美债收益率飙升以及好于预期的经济数据削弱了对黄金的需求。
- 周四(2月25日), 伦敦基本金属多数上涨, LME 期铜涨 0.5% 报 9355 美元/吨, LME 期锌涨 0.6% 报 2863.5 美元/吨, LME 期镍跌 4.13% 报 18895 美元/吨, LME 期铝涨 1.56% 报 2218.5 美元/吨, LME 期锡跌 1.12% 报 26400 美元/吨, LME 期铅涨 0.99% 报 2145 美元/吨。

中银国际证券股份有限公司  
具备证券投资咨询业务资格

研究二部

证券分析师: 兰晓飞

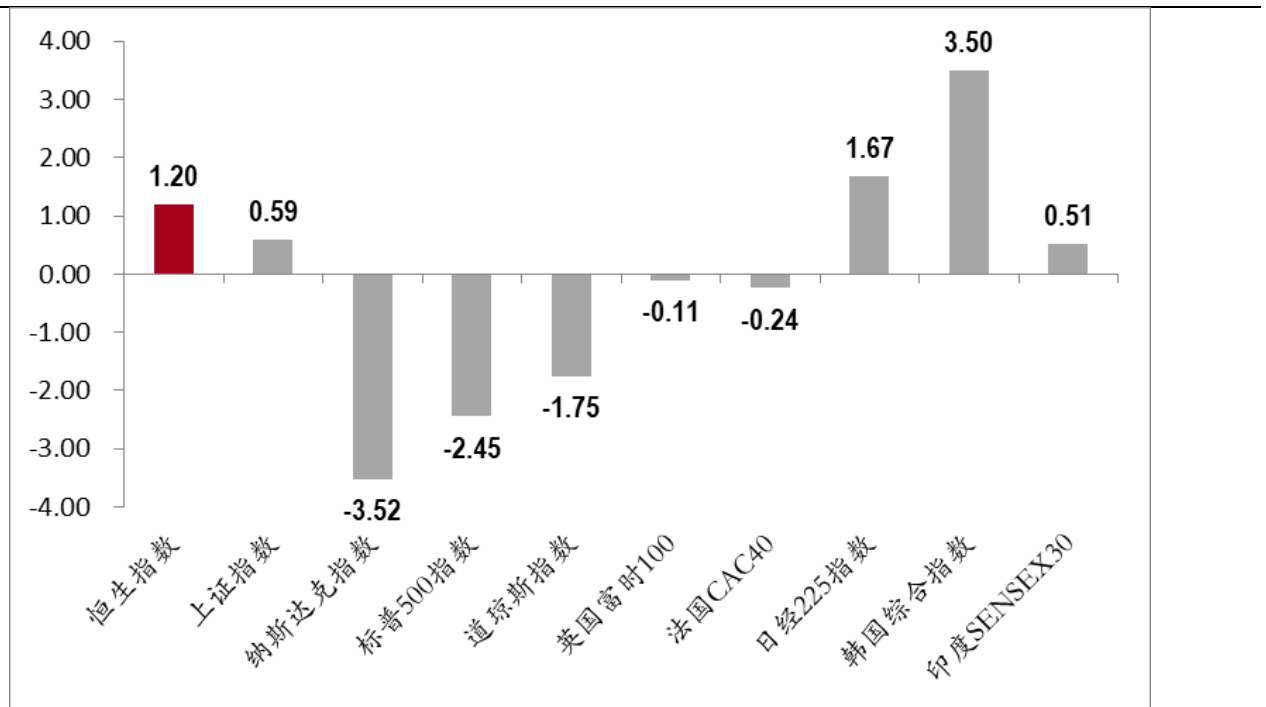
(8610) 66229085

Xiaofei.Lan@bocichina.com

证券投资咨询业务证书编号: S1300511040003

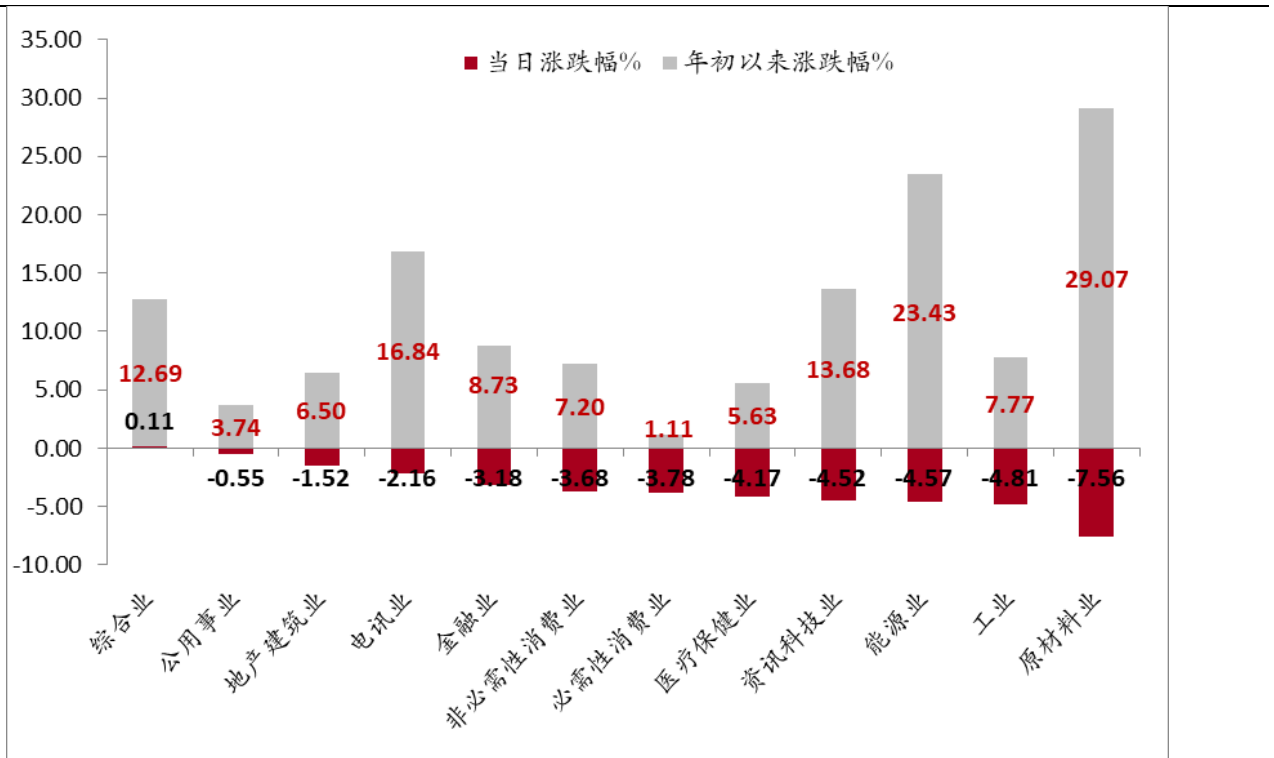
## 全球市场概览

图表 1. 全球主要股指涨跌幅%



资料来源：万得、中银证券

图表 2. 恒生行业涨跌幅%



资料来源：万得、中银证券

## 国际宏观要闻

- 1、周三，美联储每天执行数百万笔金融交易的支付系统出现了大约4个小时的服务中断，包括自动清算所系统FedACH等十余项美联储业务受到影响。（金十数据）
- 2、欧洲央行执委施纳贝尔：数字欧元的引入仍是一个正在公开讨论的问题；病毒对短期前景构成下行风险；第二次封锁将对经济的影响更少。（万得）
- 3、欧洲央行首席经济学家连恩：抵消新冠疫情对通货膨胀的冲击只是第一阶段。货币政策的目标是创造有利的融资条件。债券购买的灵活性将防止财政紧缩。欧洲央行考虑的问题涉及无风险利率到银行贷款等。（智通财经）
- 4、欧元区2月工业景气指数为-3.3，预期为-5，前值为-5.9。欧元区2月消费者信心指数终值-14.8，前值-14.8，预期-14.8。欧元区2月经济景气指数93.4，预期92，前值91.5。（万得）
- 5、英国国家统计局：2月初有20%的员工在被迫休假，休假人数达约650万人；国际贸易企业报告的进出口业务面临的主要挑战是额外的文书工作；2月有一半的企业暂时关闭。（万得）
- 6、意大利2月Istat消费者信心指数为101.4，预期101，前值100.7；制造业信心指数为99，预期96，前值95.1。（万得）
- 7、智通财经APP获悉，为优化澳门货币市场利率形成机制，澳门金融管理局于2020年开展本地银行的澳门元及港元综合利率的编制工作。在2020年，澳门元及港元综合利率从第一季的0.87%及1.80%，分别下降21基点及72基点，至第四季的0.66%及1.07%，反映年内本地银行的资金成本普遍下跌。（智通财经）
- 8、韩国央行：将关注金融稳定问题，维持宽松的货币政策立场；通胀预期正在上升，出口增长稳健，劳动力市场状况疲弱，韩国经济在出口带动下逐步复苏。（万得）

## 全球行业要闻

- 1、汽车行业缺芯已经持续了一段时间，大厂纷纷通过减少部分车型生产和关厂应对极度缺芯的状况。Wind曾在1月报道，据IHS市场预测，总共可能有多达50万辆汽车受到影响。一个月过去，汽车行业缺芯的状况改善依旧十分有限。消息称，德国各大车企施加压力下，德国经济部长致信中国台湾地区政府部门，希望台湾当局动用行政力量增强台积电(TSM.US)等代工厂的芯片供应能力。（万得）
- 2、2月25日上海原油价格大幅上涨，一度创13个月新高，受货币宽松政策和美国原油产量下降支撑。美国能源信息署(EIA)表示，截至2月19日当周，原油总产量下降110万桶/日，至970万桶/日。美联储主席鲍威尔重申利率将长时间保持低位，提振了投资者的风险偏好和全球金融市场。（汇通网）
- 3、和全世界诸多国家的电信运营商一样，美国电信行业也正在增加5G网络的基站建设信号覆盖，这些计划的前提是从政府手中买到足够多的电信频谱牌照。美国联邦通信委员会日前表示，美国三大电信巨头在新一轮5G频谱拍卖中，赢得了价值780亿美元的频谱使用牌照。（新浪）
- 4、美国轮胎制造商协会(USTMA)公布的数据显示，尽管去年美国高性能轮胎（速度等级为H或更高的轮胎）市场连续第二年突破1亿条，但是出货量比2019年却下滑了11.5%。（中国橡胶网）
- 5、2月25日，国际航空运输协会(IATA，以下简称“国际航协”)发布最新分析数据，预计航空运输业2021年全年将保持现金流负增长。此前2020年11月分析显示，航空公司将在2021年第四季度实现现金流正增长。从行业层面来看，航空公司预计要到2022年才能实现现金流盈余。（澎湃新闻）

## 港股通综合信息

- 1、中国石油天然气集团公司昨日宣布，来自缅甸孟加拉湾的天然气当日在广西贵港市点燃，这标志着中缅天然气管道干线全线建成投产。中缅油气管道是我国西南方的能源进口战略通道，全长 7676 公里，原油管道和天然气管道均起于缅甸西海岸的皎漂市，从云南瑞丽 58 号界碑进入我国境内。中缅原油管道设计年输量 2200 万吨，天然气管道年输天然气 120 亿立方米。（证券时报）
- 2、粤丰环保(01381)发布公告，该公司全资附属公司粤丰科维环保投资(广东)有限公司(科维，前称东莞科维环保投资有限公司)近日已获惠州仲恺高新技术产业开发区城乡环境卫生管理中心通知有条件授予有关广东省惠州市仲恺高新区环境生态园垃圾焚烧发电厂特许经营项目。（智通财经）
- 3、吉利汽车有望将未来新的纯电动车公司的研发和生产基地落地合肥北城新区，总占地面积达到一千余亩。记者了解到，2020 年 9 月，安徽省人民政府曾与吉利控股集团签署了战略合作协议。根据协议，吉利控股集团将深化合作，围绕汽车轻量化、电动化、智能化、网联化、共享化发展方向，加快推进安徽省建设制造业产业集群，构建产业生态体系。（第一财经）
- 4、赣锋锂业(01772.HK)发布公告，于 2021 年 2 月 25 日，公司建议将予发行 4804.46 万股 H 股。占公司已发行 H 股总数及已发行股份总数的 20%及 3.57%，以及分别相当于认购股份发行后经扩大的已发行 H 股总数及已发行股份总数的 16.67%及 3.45%。（智通财经）
- 5、香港联交所最新资料显示，2 月 23 日，美国资本集团增持康希诺生物-B(06185.HK)4.62 万股，每股作价 339.848 港元，总金额约为 1570.1 万港元，增持后最新持股数目为 2653.6431 万股，最新持股比例为 20%。（智通财经）
- 6、中国生物制药(01177.HK)发布公告，该集团的抗肿瘤药“多西他赛注射液”（商品名：泰正欣）已获中国国家药品监督管理局颁发药品补充申请批准通知书，获通过仿制药质量和疗效一致性评价。该产品适用于乳腺癌、非小细胞肺癌、前列腺癌、胃癌的治疗。（智通财经）

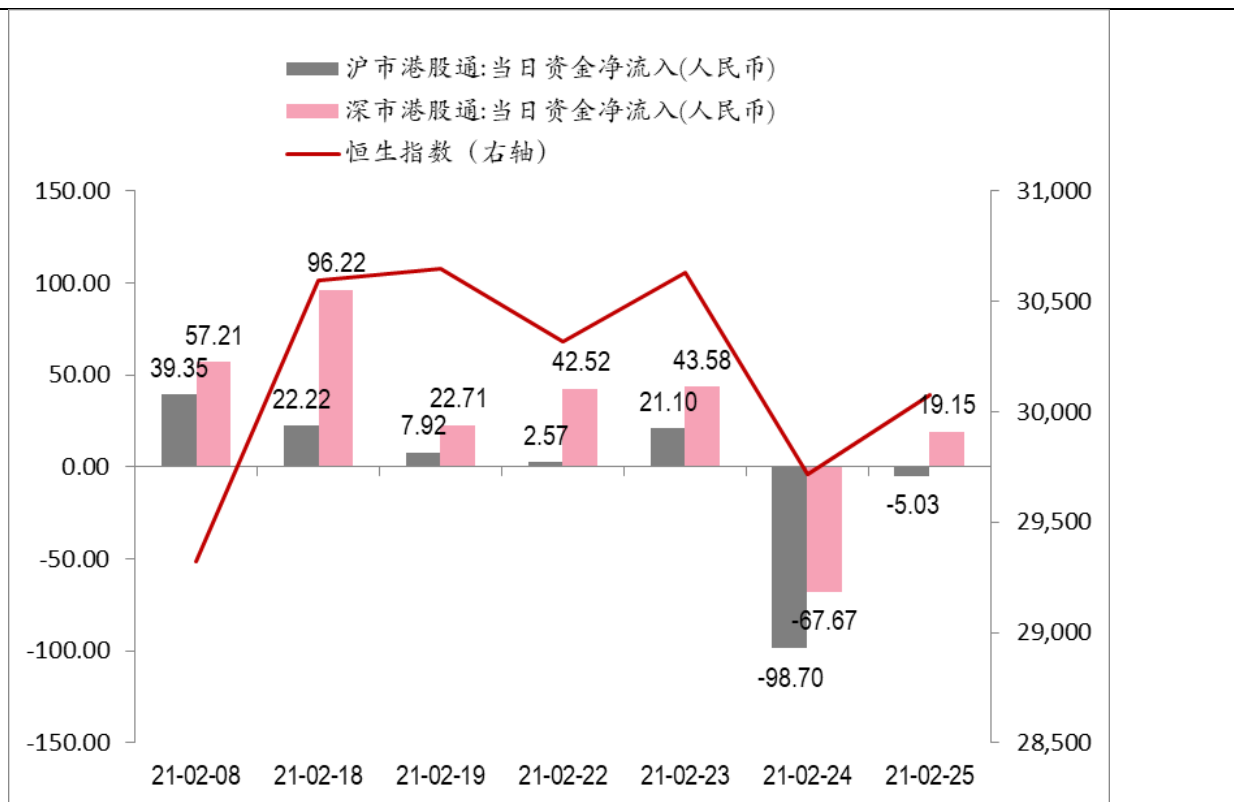
## 沪港通成交回顾

图表 3. 沪港通当日成交一览

指标名称	沪股通	港股通
当日投资额度余额	498.70亿元（人民币）	798.73亿元（人民币）
当日使用额度占比%	4.10	4.91
卖出成交额	326.14亿元（人民币）	306.23亿元（港币）
买入成交额	334.54亿元（人民币）	323.23亿元（港币）
成交金额	660.68亿元（人民币）	629.46亿元（港币）

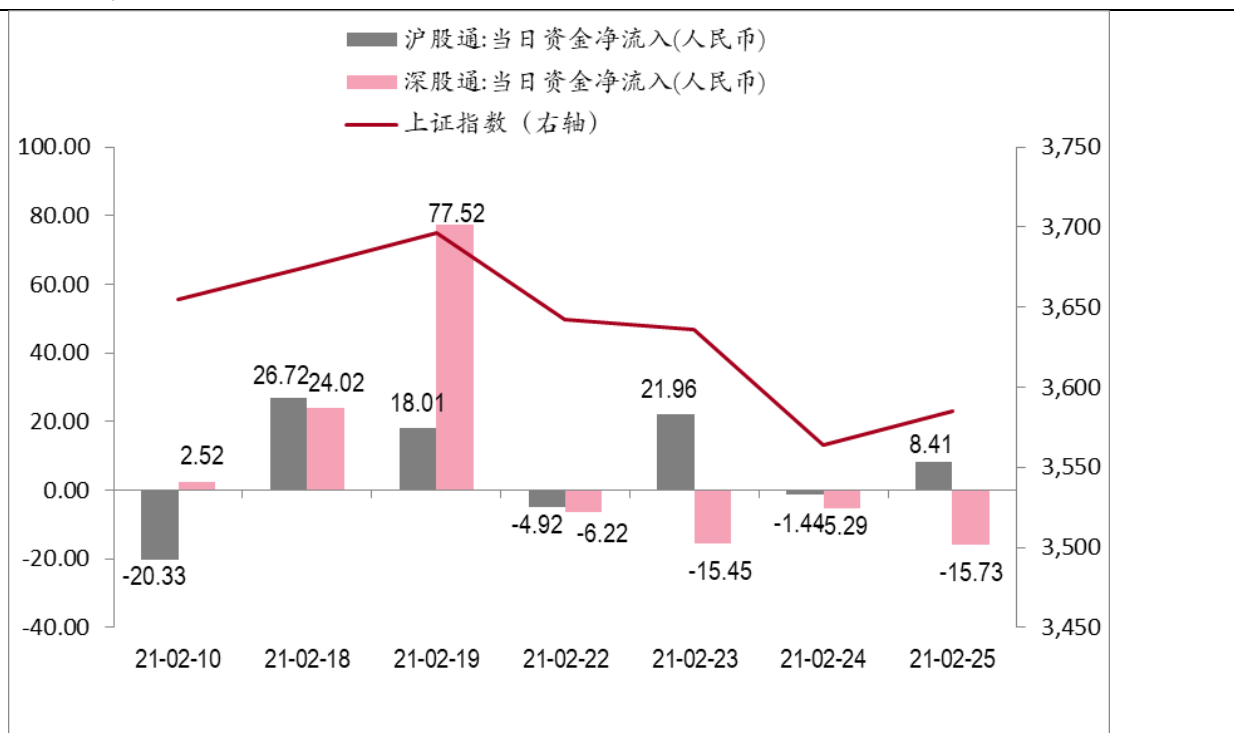
资料来源：万得、中银证券

图表 4. 港股通资金净流入 (亿元)



资料来源: 万得、中银证券

图表 5. 陆股通资金净流入 (亿元)



资料来源: 万得、中银证券

## 沪港通&深港通前十大活跃个股

图表 6. 沪市港股通当日十大活跃个股

公司代码	公司简称	类型	排名	成交金额 (亿港元)	收盘价 (港币)	涨跌幅 (%)	换手率 (%)	市盈率 (TTM)	市净率 (MRQ)	恒生一级行业
0700.HK	腾讯控股	沪市港股通	1	21.77	691.50	0.66	0.25	47.74	10.10	资讯科技业(HS)
3690.HK	美团-W	沪市港股通	2	14.76	370.40	1.26	0.55	227.86	19.02	资讯科技业(HS)
1918.HK	融创中国	沪市港股通	3	11.29	33.90	12.44	2.00	5.41	1.49	地产建筑业(HS)
1177.HK	中国生物制药	沪市港股通	4	11.13	8.75	2.94	1.47	63.00	4.58	医疗保健业(HS)
0388.HK	香港交易所	沪市港股通	5	9.82	500.00	-1.77	1.72	55.10	12.96	金融业(HS)
0941.HK	中国移动	沪市港股通	6	9.81	54.80	0.00	0.32	9.64	0.91	电讯业(HS)
1810.HK	小米集团-W	沪市港股通	7	8.48	26.85	0.00	0.89	42.51	6.31	资讯科技业(HS)
0883.HK	中国海洋石油	沪市港股通	8	8.24	9.86	2.28	0.51	9.77	0.91	能源业(HS)
2269.HK	药明生物	沪市港股通	9	7.85	104.30	2.05	0.64	308.57	29.42	医疗保健业(HS)
0981.HK	中芯国际	沪市港股通	10	7.63	26.00	1.56	1.07	37.01	1.75	资讯科技业(HS)

资料来源: 万得、中银证券

图表 7. 深市港股通当日十大活跃个股

公司代码	公司简称	类型	排名	成交金额 (亿港元)	收盘价 (港币)	涨跌幅 (%)	换手率 (%)	市盈率 (TTM)	市净率 (MRQ)	恒生一级行业
0700.HK	腾讯控股	深市港股通	1	24.43	691.50	0.66	0.25	47.74	10.10	资讯科技业(HS)
3690.HK	美团-W	深市港股通	2	20.21	370.40	1.26	0.55	227.86	19.02	资讯科技业(HS)
0388.HK	香港交易所	深市港股通	3	15.22	500.00	-1.77	1.72	55.10	12.96	金融业(HS)
3800.HK	保利协鑫能源	深市港股通	4	15.14	2.76	16.46	5.13	-52.83	3.08	工业(HS)
0941.HK	中国移动	深市港股通	5	9.02	54.80	0.00	0.32	9.64	0.91	电讯业(HS)
0883.HK	中国海洋石油	深市港股通	6	8.19	9.86	2.28	0.51	9.77	0.91	能源业(HS)
1918.HK	融创中国	深市港股通	7	6.72	33.90	12.44	2.00	5.41	1.49	地产建筑业(HS)
1810.HK	小米集团-W	深市港股通	8	6.37	26.85	0.00	0.89	42.51	6.31	资讯科技业(HS)
3888.HK	金山软件	深市港股通	9	5.57	58.80	2.44	1.45	7.29	2.88	资讯科技业(HS)
0027.HK	银河娱乐	深市港股通	10	5.28	74.05	-1.13	0.45	-80.97	4.77	非必需性消费(HS)

资料来源: 万得、中银证券

图表 8. 沪股通当日十大活跃个股

公司代码	公司简称	类型	排名	成交金额 (亿人民币)	收盘价 (人民币)	涨跌幅 (%)	换手率 (%)	市盈率 (TTM)	市净率 (MRQ)	申万一级行业
600519.SH	贵州茅台	沪股通	1	41.54	2150.00	-1.78	0.48	60.59	18.19	食品饮料
601888.SH	中国中免	沪股通	2	25.24	319.10	1.42	0.69	101.86	31.70	休闲服务
601318.SH	中国平安	沪股通	3	24.43	87.14	4.01	1.75	11.13	2.09	非银金融
600031.SH	三一重工	沪股通	4	16.25	43.15	0.70	1.53	25.25	6.86	机械设备
600036.SH	招商银行	沪股通	5	14.72	54.45	1.59	0.43	14.11	2.05	银行
600309.SH	万华化学	沪股通	6	14.39	133.35	3.52	2.08	55.24	9.53	化工
603259.SH	药明康德	沪股通	7	13.84	147.20	-0.76	1.19	146.65	11.30	医药生物
601899.SH	紫金矿业	沪股通	8	13.16	12.98	-0.92	2.78	56.52	6.31	有色金属
601012.SH	隆基股份	沪股通	9	11.41	104.00	0.00	1.60	48.12	11.84	电气设备
600276.SH	恒瑞医药	沪股通	10	11.38	101.05	1.35	0.60	92.07	19.07	医药生物

资料来源: 万得、中银证券

图表 9. 深股通当日十大活跃个股

公司代码	公司简称	类型	排名	成交金额 (亿人民币)	收盘价 (人民币)	涨跌幅 (%)	换手率 (%)	市盈率 (TTM)	市净率 (MRQ)	申万一级行业
300750.SZ	宁德时代	深股通	1	31.02	337.10	-2.85	1.81	176.35	12.80	电气设备
000858.SZ	五粮液	深股通	2	21.57	288.90	-1.43	0.66	57.79	13.97	食品饮料
000002.SZ	万科A	深股通	3	15.60	32.99	10.00	2.67	9.46	1.89	房地产
300059.SZ	东方财富	深股通	4	12.94	31.67	-3.00	3.57	71.13	8.58	非银金融
000333.SZ	美的集团	深股通	5	12.75	93.94	-1.14	0.61	26.55	5.86	家用电器
300274.SZ	阳光电源	深股通	6	11.85	87.32	-1.33	4.20	82.96	13.12	电气设备
002594.SZ	比亚迪	深股通	7	11.76	209.25	0.12	3.23	173.35	10.02	汽车
000568.SZ	泸州老窖	深股通	8	11.38	243.17	-1.55	1.35	62.91	16.27	食品饮料
300015.SZ	爱尔眼科	深股通	9	10.59	76.77	2.65	1.10	186.77	33.31	医药生物
002230.SZ	科大讯飞	深股通	10	10.48	49.23	-3.87	3.97	109.54	9.11	计算机

资料来源: 万得、中银证券

## 披露声明

本报告准确表述了证券分析师的个人观点。该证券分析师声明，本人未在公司内、外部机构兼任有损本人独立性与客观性的其他职务，没有担任本报告评论的上市公司的董事、监事或高级管理人员；也不拥有与该上市公司有关的任何财务权益；本报告评论的上市公司或其它第三方都没有或没有承诺向本人提供与本报告有关的任何补偿或其它利益。

中银国际证券股份有限公司同时声明，将通过公司网站披露本公司授权公众媒体及其他机构刊载或者转发证券研究报告有关情况。如有投资者于未经授权的公众媒体看到或从其他机构获得本研究报告的，请慎重使用所获得的研究报告，以防止被误导，中银国际证券股份有限公司不对其报告理解和使用承担任何责任。

## 风险提示及免责声明

本报告由中银国际证券股份有限公司证券分析师撰写并向特定客户发布。

本报告发布的特定客户包括：1) 基金、保险、QFII、QDII 等能够充分理解证券研究报告，具备专业信息处理能力的中银国际证券股份有限公司的机构客户；2) 中银国际证券股份有限公司的证券投资顾问服务团队，其可参考使用本报告。中银国际证券股份有限公司的证券投资顾问服务团队可能以本报告为基础，整合形成证券投资顾问服务建议或产品，提供给接受其证券投资顾问服务的客户。

中银国际证券股份有限公司不以任何方式或渠道向除上述特定客户外的公司个人客户提供本报告。中银国际证券股份有限公司的个人客户从任何外部渠道获得本报告的，亦不应直接依据所获得的研究报告作出投资决策；需充分咨询证券投资顾问意见，独立作出投资决策。中银国际证券股份有限公司不承担由此产生的任何责任及损失等。

本报告内含保密信息，仅供收件人使用。阁下作为收件人，不得出于任何目的直接或间接复制、派发或转发此报告全部或部分内容予任何其他人士，或将此报告全部或部分内容发表。如发现本研究报告被私自刊载或转发的，中银国际证券股份有限公司将及时采取维权措施，追究有关媒体或者机构的责任。所有本报告期内使用的商标、服务标记及标记均为中银国际证券股份有限公司或其附属及关联公司（统称“中银国际集团”）的商标、服务标记、注册商标或注册服务标记。

本报告及其所载的任何信息、材料或内容只提供给阁下作参考之用，并未考虑到任何特别的投资目的、财务状况或特殊需要，不能成为或被视为出售或购买或认购证券或其它金融票据的要约或邀请，亦不构成任何合约或承诺的基础。中银国际证券股份有限公司不能确保本报告中提及的投资产品适合任何特定投资者。本报告的内容不构成对任何人的投资建议，阁下不会因为收到本报告而成为中银国际集团的客户。阁下收到或阅读本报告须在承诺购买任何报告中所指之投资产品之前，就该投资产品的适合性，包括阁下的特殊投资目的、财务状况及其特别需要寻求阁下相关投资顾问的意见。

尽管本报告所载资料的来源及观点都是中银国际证券股份有限公司及其证券分析师从相信可靠的来源取得或达到，但撰写本报告的证券分析师或中银国际集团的任何成员及其董事、高管、员工或其他任何个人（包括其关联方）都不能保证它们的准确性或完整性。除非法律或规则规定必须承担的责任外，中银国际集团任何成员不对使用本报告的材料而引致的损失负任何责任。本报告对其中所包含的或讨论的信息或意见的准确性、完整性或公平性不作任何明示或暗示的声明或保证。阁下不应单纯依靠本报告而取代个人的独立判断。本报告仅反映证券分析师在撰写本报告时的设想、见解及分析方法。中银国际集团成员可发布其它与本报告所载资料不一致及有不同结论的报告，亦有可能采取与本报告观点不同的投资策略。为免生疑问，本报告所载的观点并不代表中银国际集团成员的立场。

本报告可能附载其它网站的地址或超级链接。对于本报告可能涉及到中银国际集团本身网站以外的资料，中银国际集团未有参阅有关网站，也不对它们的内容负责。提供这些地址或超级链接（包括连接到中银国际集团网站的地址及超级链接）的目的，纯粹为了阁下的方便及参考，连结网站的内容不构成本报告的任何部份。阁下须承担浏览这些网站的风险。

本报告所载的资料、意见及推测仅基于现状，不构成任何保证，可随时更改，毋须提前通知。本报告不构成投资、法律、会计或税务建议或保证任何投资或策略适用于阁下个别情况。本报告不能作为阁下私人投资的建议。

过往的表现不能被视作将来表现的指示或保证，也不能代表或对将来表现做出任何明示或暗示的保障。本报告所载的资料、意见及预测只是反映证券分析师在本报告所载日期的判断，可随时更改。本报告中涉及证券或金融工具的价格、价值及收入可能出现上升或下跌。

部分投资可能不会轻易变现，可能在出售或变现投资时存在难度。同样，阁下获得有关投资的价值或风险的可靠信息也存在困难。本报告中包含或涉及的投资及服务可能未必适合阁下。如上所述，阁下须在做出任何投资决策之前，包括买卖本报告涉及的任何证券，寻求阁下相关投资顾问的意见。

中银国际证券股份有限公司及其附属及关联公司版权所有。保留一切权利。

## 中银国际证券股份有限公司

中国上海浦东  
银城中路 200 号  
中银大厦 39 楼  
邮编 200121  
电话：(8621) 68604866  
传真：(8621) 58883554

## 相关关联机构：

### 中银国际研究有限公司

香港花园道一号  
中银大厦二十楼  
电话：(852) 39886333  
致电香港免费电话：  
中国网通 10 省市客户请拨打：108008521065  
中国电信 21 省市客户请拨打：108001521065  
新加坡客户请拨打：8008523392  
传真：(852) 21479513

### 中银国际证券有限公司

香港花园道一号  
中银大厦二十楼  
电话：(852) 39886333  
传真：(852) 21479513

### 中银国际控股有限公司北京代表处

中国北京市西城区  
西单北大街 110 号 8 层  
邮编：100032  
电话：(8610) 83262000  
传真：(8610) 83262291

### 中银国际（英国）有限公司

2/F, 1Lothbury  
London EC2R7DB  
United Kingdom  
电话：(4420) 36518888  
传真：(4420) 36518877

### 中银国际（美国）有限公司

美国纽约市美国大道 1045 号  
7BryantPark15 楼  
NY10018  
电话：(1) 2122590888  
传真：(1) 2122590889

### 中银国际（新加坡）有限公司

注册编号 199303046Z  
新加坡百得利路四号  
中国银行大厦四楼 (049908)  
电话：(65) 66926829/65345587  
传真：(65) 65343996/65323371